

# Release guide

## Sage FRP 1000 Banque Paiement

Version 9.00



# Sommaire

<b>INSTALLATION</b>	<b>4</b>
<b>Scripts de mise à jour</b>	<b>4</b>
Mise à jour de 7.1.0.0 vers 8.0.0.0	4
Mise à jour de 8.0.0.0 vers 9.0.0.0	5
<b>Etapes préparatoires à la mise à jour</b>	<b>5</b>
<b>Informations importantes</b>	<b>6</b>
<b>NOUVEAUTES DE LA VERSION 9.0.0.0.</b>	<b>7</b>
<b>Amélioration de l'Import en remise par remise avec détail</b>	<b>7</b>
<b>Gestion du type mandat (CORE ou B2B) en saisie, import paramétrage et édition.</b>	<b>7</b>
<b>Fusion bancaire – Comptes bancaires tiers.</b>	<b>9</b>
<b>Fusion bancaire – Mise à jour des contrats bancaires.</b>	<b>9</b>
<b>Ajout critères de sélection dans la fonction de purge des sessions d'import de remises.</b>	<b>10</b>
<b>Ajout d'un paramétrage d'affectation de groupes de rôles tiers par défaut.</b>	<b>10</b>
<b>Anonymisation des numéros de carte bancaire sur relevés d'encaissement CB.</b>	<b>11</b>
<b>Création dynamique des codes interbancaires, codes internes.</b>	<b>13</b>
<b>Gestion de compteurs paramétrables pour les ordres et les remises.</b>	<b>13</b>
<b>Filtrage par comptes mouvementés en édition de relevés de comptes.</b>	<b>14</b>
<b>Règles validation des remises - Règle unique à partir seuil de montant.</b>	<b>14</b>
<b>Gestion des virements déplaces au format ISO 20022.</b>	<b>15</b>
<b>Génération des ordres en provenance de la comptabilité :</b>	<b>15</b>
<b>Option 'Uniquement les bordereaux confirmés' cochée par défaut.</b>	<b>16</b>
<b>Affectation d'un compte de frais sur les règlements du bordereau.</b>	<b>16</b>
<b>Gestion des Factures acceptées à échéance (FAE / VCOM) au</b>	<b>17</b>

<b>format ISO 20022.</b>	<b>17</b>
<b>Comptabilisation des écritures bancaires avec détection du tiers à partir de l'écriture ou des détails d'écritures.</b>	<b>17</b>
<b>Codification des comptes bancaires tiers – Anonymisation</b>	<b>19</b>
<b>Règle d'alerte pour tiers étrangers sans adresse valide – Antifraude</b>	<b>19</b>
<b>Tableau de bord des coordonnées bancaires</b>	<b>20</b>
<b>Paramétrage banque intermédiaire par défaut sur rôle tiers</b>	<b>21</b>
<b>Gestion contrat de change sur bordereau de règlements</b>	<b>22</b>
<b>Duplication du SDD optionnelle suite rejet bancaire</b>	<b>23</b>
<b>PATCHS</b>	<b>26</b>

# Installation

## Scripts de mise à jour

**La version 9.00 de Sage FRP 1000 Banque Paiement autorise la mise à jour des versions 7.10 et 8.00**

**Des scripts de mise à jour sont associés aux bases de données possédant les modules de Sage FRP 1000 Banque Paiement :**

### Mise à jour de 7.10 vers 9.00

- bqenvironnement\_xxx\_7.1.0.0\_9.0.0.0\_after.pas
- bqenvironnement\_xxx\_7.1.0.0\_9.0.0.0\_before.pas
- cptenvironnement\_xxx\_7.1.0.0\_9.0.0.0\_after.pas
- cptenvironnement\_xxx\_7.1.0.0\_9.0.0.0\_after.sql
- cptenvironnement\_xxx\_7.1.0.0\_9.0.0.0\_before.sql
- genbanque\_xxx\_7.1.0.0\_9.0.0.0\_after.pas
- genbanque\_xxx\_7.1.0.0\_9.0.0.0\_before.pas
- genbanque\_xxx\_7.1.0.0\_9.0.0.0\_before.sql
- genenvironnement\_xxx\_7.1.0.0\_9.0.0.0\_after.sql
- gentiers\_xxx\_7.1.0.0\_9.0.0.0\_after.pas
- mpenvironnement\_xxx\_7.1.0.0\_9.0.0.0\_after.sql
- mpenvironnement\_xxx\_7.1.0.0\_9.0.0.0\_before.pas
- mpenvironnement\_xxx\_7.1.0.0\_9.0.0.0\_before.sql
- mpimportation\_xxx\_7.1.0.0\_9.0.0.0\_after.sql
- mpmouvement\_xxx\_7.1.0.0\_9.0.0.0\_after.sql
- mpmouvement\_xxx\_7.1.0.0\_9.0.0.0\_after.pas
- mpmouvement\_xxx\_7.1.0.0\_8.0.0.0\_before.pas
- outils\_xxx\_7.1.0.0\_9.0.0.0\_before.sql

## Mise à jour de 8.00 vers 9.00

- cptenvironnement\_mssql\_8.0.0.0\_9.0.0.0\_after.pas
- cptenvironnement\_xxx\_8.0.0.0\_9.0.0.0\_before.sql
- genbanque\_xxx\_8.0.0.0\_9.0.0.0\_after.pas
- genenvironnement\_xxx\_8.0.0.0\_9.0.0.0\_after.sql
- gentiers\_xxx\_8.0.0.0\_9.0.0.0\_after.pas
- mpenvironnement\_xxx\_8.0.0.0\_9.0.0.0\_after.sql
- mpenvironnement\_xxx\_8.0.0.0\_9.0.0.0\_before.pas
- mpenvironnement\_xxx\_8.0.0.0\_9.0.0.0\_before.sql
- mpimportation\_xxx\_8.0.0.0\_9.0.0.0\_after.sql
- mpmouvement\_xxx\_8.0.0.0\_9.0.0.0\_after.pas

## Etapes préparatoires à la mise à jour

Trois étapes préalables à votre mise à jour en 9.00 doivent être réalisées.

1. Application de tous les patches disponibles pour la version source.  
*(Une sauvegarde des bases de données est impérative avant toute application de correctifs)*
2. Vérification d'intégrité des données dans les bases  
Une vérification d'intégrité pour toutes les classes du modèle doit être réalisée sur la version source.  
  
Les corrections doivent être apportées si nécessaire.
3. Sauvegarde des bases de données  
Une sauvegarde des données est impérative avant tout lancement de mise à jour.

## Informations importantes

- **Société de démonstration**

L'installation des sociétés de démonstration est réalisée sans création des tables nécessaires à la gestion des index texte. Aussi lors de la création de la base de données, pour la société de démonstration, si vous sélectionnez la case « Cette base de données utilise l'indexation de texte », il est nécessaire de demander une nouvelle fois la synchronisation de la base de données avant d'utiliser la société de démonstration. Dans le cas contraire, vous pourrez rencontrer des messages d'erreur de base de données lors de l'exploitation de la société de démonstration.

## **Nouveautés de la version 9.00.**

### **Amélioration de l'Import en remise par remise avec détail**

Le traitement d'import en '*Remise par Remise avec détail*' n'est plus interrompu lors de la première erreur et le compte rendu affiche la totalité des erreurs.

Comme auparavant, la création de la remise est annulée.

### **Gestion du type mandat (CORE ou B2B) en saisie, import paramétrage et édition.**

La mention du type de mandat est désormais prise en compte sur l'écran de saisie et en import de paramétrage.

**Mandat prélèvement SEPA reçu**

Actions Actions associées
  Créer Créer un objet
  Supprimer Supprimer l'objet
  Enregistrer Enregistrer ...
  Annuler Annuler
  Imprimer Imprimer Editions
  T1 Tiers catégorie 1 Partage

**Mandat SDD**

R U M :  Signé le :  à :

**Onglets**

- Soussignés
- Amendements
- Réfs commerciale
- Prélèvements effectués
- Actions
- Documents
- Ajoutez ...

**Soussignés**

**Nature**

**Périodicité**  
 Unique  
 Récurrent

**Type**  
 B2B  
 CORE

Date de la première exécution :   
 Date dernière exécution :

**Débiteur**

Tiers :

Site :

Rue :

Complément :

CP Ville :

Compte débité :  Mandat

Domiciliée à :  Compte

**Créditeur**

Tiers :  ICS :

Site :

**Etat du mandat**

Valide
  Suspendu
  Caduc
  Clos
 Date de clôture : 
 Amendé
  Historique

L'édition précise également le type de mandat et permet de restituer l'historique des amendements.

<b>MANDAT DE PRELEVEMENT SEPA</b>	
<i>Référence unique du mandat CORE</i>	<b>Société S1</b>
<b>CLIENT001</b>	
<p><i>En signant ce formulaire de mandat, vous autorisez (A) (nom du créancier) à envoyer des instructions à votre banque pour débiter votre compte, et (B) votre banque à débiter votre compte conformément aux instructions de (nom du créancier).</i></p> <p><i>Vous bénéficiez du droit d'être remboursé par votre banque selon les conditions décrites dans la convention que vous avez passée avec elle.</i></p> <p><i>Une demande de remboursement doit être présentée :</i></p> <ul style="list-style-type: none"> <li>- dans les 8 semaines suivant la date de débit de votre compte pour un prélèvement autorisé,</li> <li>- sans tarder et au plus tard dans les 13 mois en cas de prélèvement non autorisé.</li> </ul> <p><i>Veillez compléter les champs manquantes</i></p>	

**HISTORIQUE DES AMENDEMENTS SEPA**

Date	R.U.M.	I.C.S.	Compte débiteur	BIC débiteur	Raison sociale créateur
07/02/2020	RUM AAA	FR96ZZ422075	FR76230002300200000000281		Société S1
12/02/2020	RUM AAA	FR96ZZ422075	FR762300023001000000000296		Société S1
12/02/2020	RUM AAA	FR96ZZ422075	FR76000100001000000000221		Société S1



## Fusion bancaire – Comptes bancaires tiers.

Un complément de la fonctionnalité permet de migrer les comptes bancaires tiers en cas de changement d'agence sur un établissement bancaire ou de fusion entre deux établissements.

**Fusion de banques et d'agences bancaires**

### Critères de sélection principaux

**Paramètre du traitement**

Valideur :

**Critères principaux**

Agence  Banque

Société  Tiers

Conserver le type de remise de la banque de destination

Banque source :

Agence source :

Banque de destination :

Agence de destination :

Tiers :

**Nouvelles valeurs**

Traitement sur la société :S1

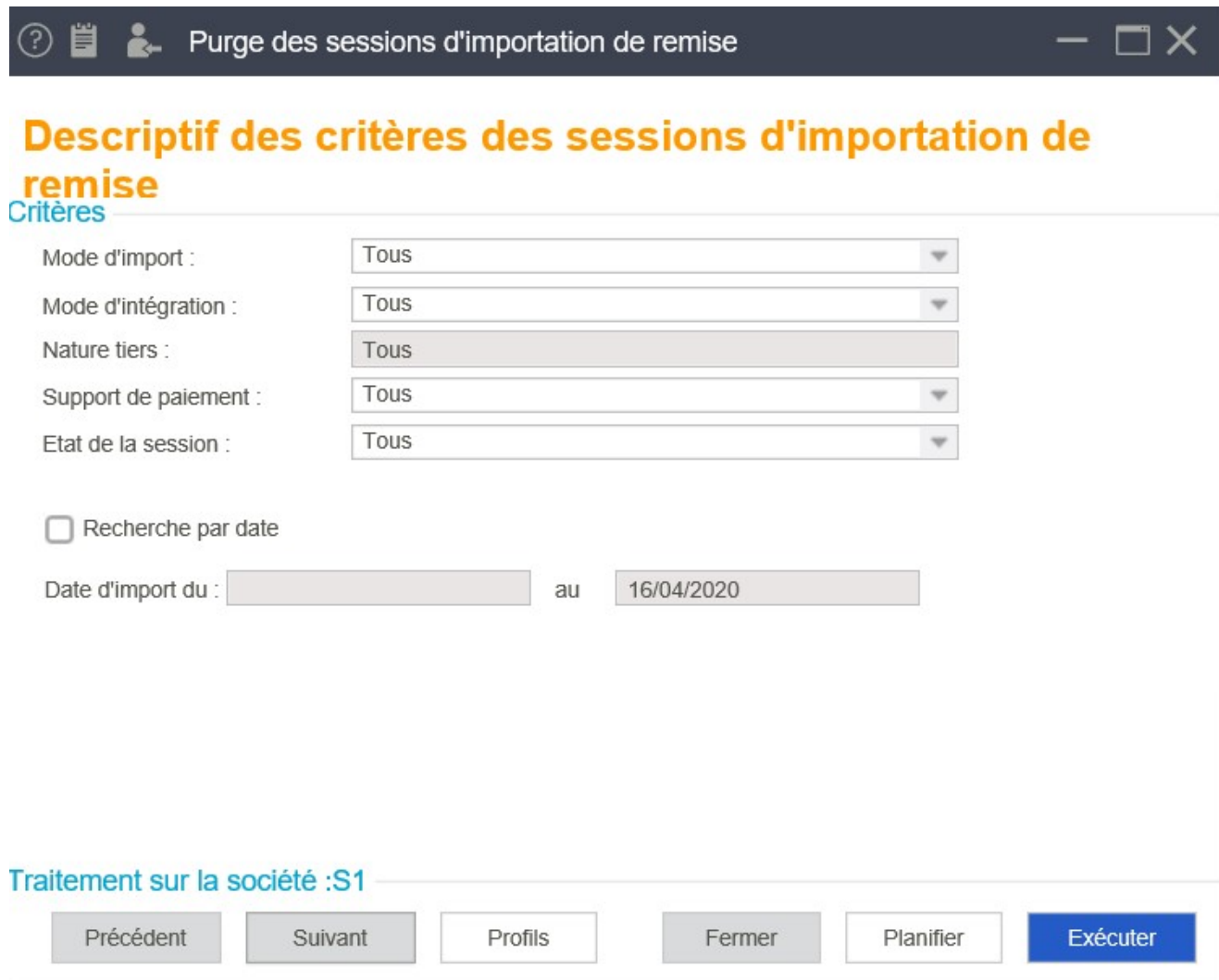
## Fusion bancaire – Mise à jour des contrats bancaires.

Une mise à jour des contrats bancaires est effectuée en cas de fusion d'établissements.

## Ajout critères de sélection dans la fonction de purge des sessions d'import de remises.

De nouveaux critères permettent de cibler plus précisément les sessions à purger et fractionner le temps de traitement.

Il est également possible de purger les sessions sur plusieurs sociétés par le biais du mode 'Restitution'.



The screenshot shows a software window titled "Purge des sessions d'importation de remise". The main heading is "Descriptif des critères des sessions d'importation de remise" in orange, with a sub-heading "Critères" in blue. Below this, there are five dropdown menus, each with "Tous" selected: "Mode d'import :", "Mode d'intégration :", "Nature tiers :", "Support de paiement :", and "Etat de la session :". There is also a checkbox labeled "Recherche par date" which is unchecked. Below the checkbox, there are two date input fields: "Date d'import du :" followed by an empty field, and "au" followed by a field containing "16/04/2020". At the bottom, there is a section titled "Traitement sur la société :S1" and a row of buttons: "Précédent", "Suivant", "Profils", "Fermer", "Planifier", and "Exécuter" (which is highlighted in blue).

## Ajout d'un paramétrage d'affectation de groupes de rôles tiers par défaut.

Dans le cadre de l'option commerciale 'Sécurité - Validation des ordres', il est à présent possible de définir un groupe de rôle tiers par défaut qui sera affecté sur le rôle tiers aussi bien en saisie qu'en import de remise ou de paramétrage.

**Paramètres de groupes de rôles tiers**

Créer Créer un objet | Supprimer Supprimer l'objet | Enregistrer Enregistrer ... | Annuler Annuler

Onglets

**Général**

Documents

Ajoutez ...

**Général**

Groupe de validation par défaut par rôle tiers

Clients :	CLIENTSFRA	Clients France
Fournisseurs :	FOURNISSEURSFI	Fournisseurs France
Intra-Groupes :		
Salariés :		
Tiers Divers :		

## Anonymisation des numéros de carte bancaire sur relevés d'encaissement CB.

Les numéros de cartes bancaires véhiculés dans les relevés d'encaissement CB sont à présent systématiquement anonymisés.

   **Relevé d'encaissement de cartes**

 Supprimer  
Supprimer l'objet

 Enregistrer  
Enregistrer ...

 Annuler  
Annuler

 Imprimer  
Editions

**Relevé**

N° relevé	1	210515	Date de traitement de remise	20/05/2015
Libellé de la banque :			Date de création	19/03/2020
référence de la remise :	850167		Date valeur	21/05/2015
Référence du lot :	CB2A		Horodatage	21/05/2015 07:32:56
Société	S1	Société S1	Montant brut crédit / débit :	EUR 0,00 EUR 1 243,80
Banque	DESTINATION	Banque DESTINATION	Commission crédit / débit :	EUR 3,74 EUR 0,00
Compte	S1 ORIGINE 001	S1 ORIGINE 001 EUR	Total net	EUR -1 240,06 EUR
IBAN	FR76900090000111111111146		Point de vente :	6115046
Compte commission	S1 ORIGINE 001	S1 ORIGINE 001 EUR		

 Faire glisser ici l'entête d'une colonne pour regrouper sur cette colonne.

Point de vente	Date vente	Référence	Numéro carte	Dev TC	Montant brut crédit TC	Σ	Montant brut débit TC	Σ
6115046	20/05/2015	001000790005	0005*****0451	EUR		0,00		180,80
6115046	20/05/2015	001000790002	0005*****0847	EUR		0,00		140,00
6115046	20/05/2015	001000790006	0005*****1337	EUR		0,00		152,00
6115046	20/05/2015	001000790003	0005*****6141	EUR		0,00		169,00

## Création dynamique des codes interbancaires, codes internes.

Les codes interbancaires, toutes origines confondues, et les codes internes pour les relevés CFONB sont créés en dynamique lors de l'import des relevés de comptes.

Pour les CIB de type ISO 20022, les valeurs des Domaines, familles et sous familles doivent exister.

## Gestion de compteurs paramétrables pour les ordres et les remises.

Il devient possible de paramétrer des modèles de compteurs permettant d'intégrer le code société comme préfixe par exemple.

Ces compteurs préfixés suppriment le risque de doublons dans une configuration en multi-sociétés.

**Compteur des ordres - Modèle de compteur**

Créer Créer un objet | Supprimer Supprimer l'objet | Enregistrer Enregistrer ... | Annuler Annuler | Imprimer Imprimer Editions | POC | Actua Actuali

**Onglets**

- Paramétrage
- Compteurs générés
- Recherche
- Documents
- Ajoutez ...

**Paramétrage**

**Général**

Modèle de compteur : POC Compteur des ordres

Format des codes des compteurs générés : %x(Societe.code,1,6)-%y%m%d

Format des compteurs générés : %x(Societe.code,1,6)-%y%m%d%n(1,6)

Le compteur est alloué au moment de l'écriture

Réinitialisation du compteur lorsqu'il atteint sa dernière valeur

## Filtrage par comptes mouvementés en édition de relevés de comptes.

Une option supplémentaire permet de limiter l'édition aux relevés de comptes ayant eu des mouvements sur la période.

**Edition des relevés de comptes**

Sélections Profils de sélection | Aperçu Aperçu | Imprimer Editions

**Sélection**

Comptes

N° relevés

Date des soldes  Date de création

Date, du  au

Détail des mouvements (ISO)  Edition des libellés complémentaires

Rupture par banque  Tri des écritures par code interbancaire

Suspens bancaires

Uniquement les relevés avec mouvements

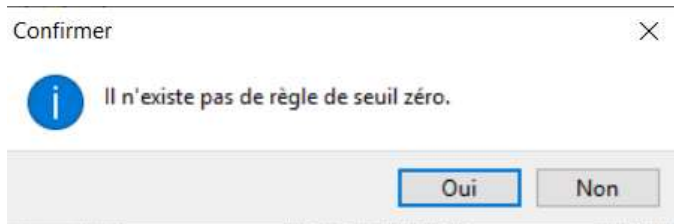
Page de garde

## Règles validation des remises - Règle unique à partir seuil de montant.

Une règle de validation unique, démarrant à partir d'un seuil, peut être paramétrée sur les contrats bancaires.

Lors du contrôle unitaire du montant des ordres, la règle s'appliquera ou non.

Un message apparaît lors de l'enregistrement de la règle afin de rappeler l'absence de règle de validation pour le seuil nul.



Dans l'exemple ci-après, tous les ordres d'un montant supérieur à € 1000.00 seront regroupés dans une même remise soumise à validation.

Les ordres en deçà de ce montant constitueront une remise qui n'aura pas à être validée.

S1 - DESTINATION - Virement SEPA SCT - Contrat bancaire remise

Qualifiant : S1 - DESTINATION Type de remise : SEPA SCT Virement SEPA SCT DESTINATION

**Règles de validation**

**Seuils de validations**

Montant	Circuit de validation
1 000,00	Validation remise

Société : S1 Objet : Attributs :

## Gestion des virements déplacés au format ISO 20022.

Les remises de virements déplacés sont gérées en intégration et génération au format ISO 20022.

## Génération des ordres en provenance de la comptabilité :

## Option 'Uniquement les bordereaux confirmés' cochée par défaut.

En cas d'oubli de sélection de l'option, tous les bordereaux étaient traités. Afin d'éviter cela, l'option est cochée par défaut.

Si tous les bordereaux doivent être traités, il suffit de relancer le traitement en décochant l'option.

**Génération des ordres de paiement**

### Critères de sélection principaux

**Critères principaux**

Banques :

Comptes :

Devises :

Numéro bordereau du :  au :

Modes de règlement :

Uniquement les bordereaux confirmés

**Paramètre du traitement**

Génération automatique des remises

Génération des ordres à la date de règlement du bordereau

**En cas d'anomalies**

Aucun ordre n'est généré

Seuls sont générés les ordres respectant les règles métiers

**Traitement sur la société :S1**

Précédent Suivant Fermer Planifier Exécuter

## Affectation d'un compte de frais sur les règlements du bordereau.



**6 - Bordereau de règlements**

Actions Actions associées Créer Créer un objet Supprimer Supprimer l'objet Enregistrer Enregistrer ... Annuler Annuler Imprimer Imprimer Éditions S1 Partage

**Bordereau** Origine : Saisie

Numéro 6 Date de comptabilisation 16/04/2020 Référence

Devise USD Etape AV\_EPT\_INT Compte 512\_S1\_Of Journal JAL\_512 Lot 0

Etablissement ETS1-S01 Mode de règlement AV\_INT Edité  Comptabilisé

**Liste des règlements**

Sélection par échéance Sélection par relevé

Compte gér	Rôle tiers	Libellé	Référence	Echéance	Achat D	Montant	Imputat	Compte de frais
40110000	F-TIERS US	XXX	XXX	16/04/2020	<input checked="" type="checkbox"/>	123,00 Partagé		S1 BANK ORIGINE 001

Un compte de frais peut être renseigné sur chaque règlement en fonction du mode d'imputation des frais associé au tiers.

Si l'imputation des frais est définie à '*Bénéficiaire*', aucun compte de frais ne peut être associé.

La génération des ordres est effectuée à partir des éléments des règlements et reprend les informations se rapportant aux frais.

## Gestion des Factures acceptées à échéance (FAE / VCOM) au format ISO 20022.

Les remises de FAE (VCOM) sont gérées en intégration et génération au format ISO 20022.

## Comptabilisation des écritures bancaires avec détection du tiers à partir de l'écriture ou des détails d'écritures.

La comptabilisation des écritures bancaires se rapportant à des tiers (règlements fournisseurs, encaissements clients ...) est désormais possible.

Il est également possible de descendre au niveau des détails des écritures en ce qui concerne la comptabilisation (sous réserve que la banque véhicule le bon format de fichier).

Cette comptabilisation n'est toutefois possible que pour les relevés de comptes au format camt.053.001.03 (et supérieur) car ils permettent la détection directe des tiers.

Un paramétrage complémentaire définit si on souhaite activer cette possibilité, et si oui, pour quelle(s) banque(s).

**Paramètres de comptabilisation**

Créer Créer un objet | Supprimer Supprimer l'objet | Enregistrer Enregistrer... | Annuler Annuler | Dossier Partage

**Onglets**

Relevés de comptes  
Documents  
Ajoutez ...

**Affectation du tiers par défaut**

Recherche du tiers

Tiers : AV\_TIERS\_DEFAULT AV\_TIERS\_DEFAULT

**Banque(s) concernée(s)**

Banque	Libellé	Partag
DESTINATION	Banque DESTINATION	Dossier
BANK ORIGINE	BANK ORIGINE	Dossier
BANK DESTINAT	BANK DESTINATION	Dossier

De plus, les 'Bank Transaction Codes' comportent un paramétrage supplémentaire 'Sens du tiers' définissant le sens de lecture du tiers dans le fichier.

**Payments - Issued Credit Transfers - SEPA Credit Transfer - Opération interbancaire**

Créer Créer un objet | Supprimer Supprimer l'objet | Enregistrer Enregistrer... | Annuler Annuler | Imprimer Editions | PMNTICDTE SCT | Actuel Actual

**Onglets**

Général  
Rapprochement  
Recherche  
Documents  
Ajoutez ...

**Général**

**Opération interbancaire**

Type codification : ISO20022

Code : PMNTICDTE SCT Payments - Issued Credit Transfers - SE  Débit  Crédit

Ancienne codification :

Mode de règlement :

Sens du tiers : Crédit

Domaine ISO : PMNT Payments

Famille ISO : ICDT Issued Credit Transfers

Sous famille ISO : ESCT SEPA Credit Transfer

Si la recherche du tiers est demandée, le tiers est recherché au moment de la comptabilisation.

Il est lu sur le groupe de balises (*Creditor ou Debtor*) correspondant au sens du tiers défini pour chaque Bank Transaction Code associé à un schéma de comptabilisation.

Le tiers est alors recherché à partir de son compte bancaire, de sa raison sociale ou d'une Référence mandat.

## Codification des comptes bancaires tiers – Anonymisation

Passage à 5 du nombre de caractères en clair en fin de code pour cause de doublons possibles.

Le code et le libellé sont structurés automatiquement avec le code tiers sur 8 caractères, le code banque sur 4 et les 5 derniers caractères du numéro de compte.

TIERS XX-DESTINATION-xxxx44444 - Comptes bancaires tiers

Fermer T1 Tiers catégorie 1

**Onglets**

- Général
- Suivi
- Fusion
- Compte RIB
- Compte IBAN
- Correspondance CFONB

**Documents**

- Ajoutez ...

**Général**

Code du compte : TIERS XX-DESTINATION-xxxx44444  Actif

Libellé compte : TIERS XX-DESTINATION-xxxx44444  Valide

Agence bancaire : AG DESTINATION Agence banque DESTINATION  Refusé

Banque : DESTINATION Banque DESTINATION

Structure des comptes : FR-France Structure de compte France

Numéro de compte : 55544444444 Clé RIB : 35

Domiciliation : Paris

Code BIC : DESTFRXX

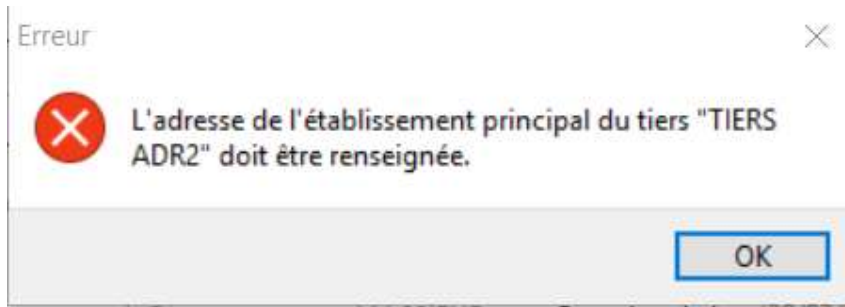
Code routage agence :

Nom de la banque : Banque DESTINATION

Société : S1    Objet : T1 Tiers catégorie 1    Attributs :

## Règle d'alerte pour tiers étrangers sans adresse valide – Antifraude

Dans le cadre de la loi antifraude et pour éviter les rejets bancaires, une règle est déclenchée en confirmation des ordres de virements internationaux.



## Tableau de bord des coordonnées bancaires

Un tableau de bord des coordonnées bancaires à valider présente le nombre total de comptes bancaires à valider ainsi que ceux à traiter par l'utilisateur courant.

L'affichage est réparti en comptes de tiers et comptes de société et selon l'origine de création (saisie, import ...)

Onglets

Validation Comptes

Tâches utilisateurs

Actions

Validation Comptes

Comptes bancaires 'Sociétés'

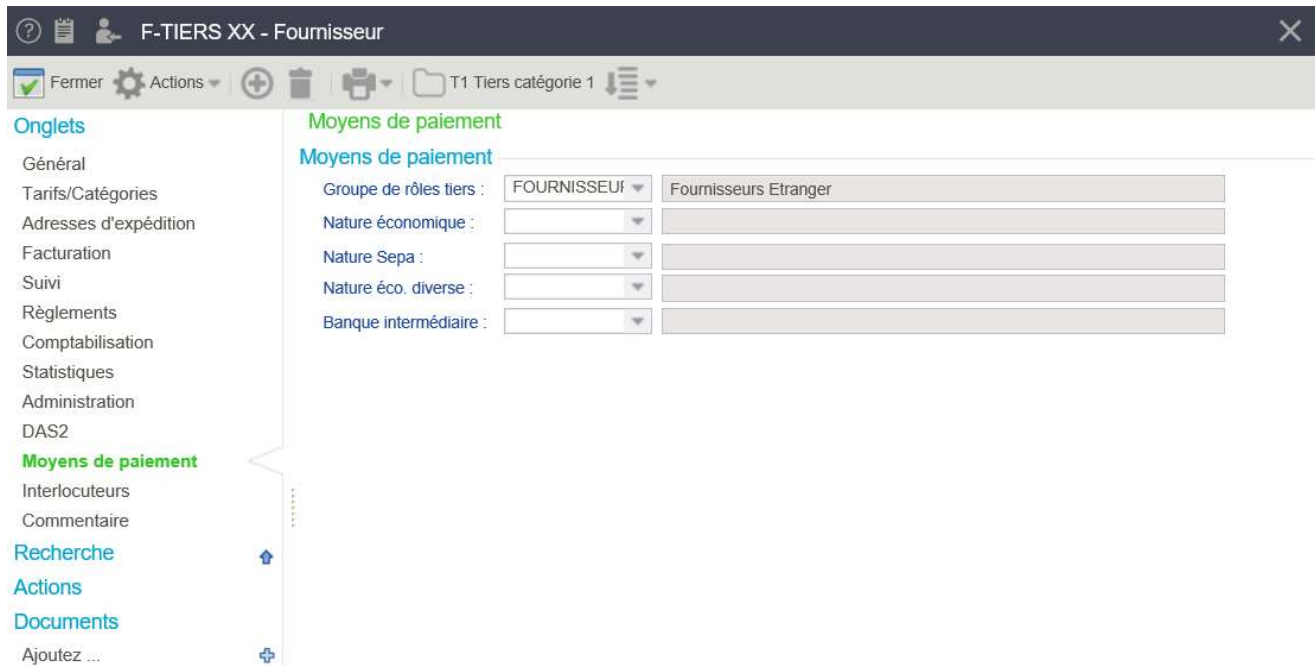
	Dont validable(s) par	
Nombre de comptes à valider par origine :	0	sage 0
Saisie	0	sage 0
Import	0	sage 0
Import de paramétrage	0	sage 0
Mobilité bancaire	0	sage 0
Autre(s)	0	sage 0
Nombre de comptes rejetés / à réinitialiser	0	sage 0

Comptes bancaires 'Tiers'

	Dont validable(s) par	
Nombre de comptes à valider par origine :	0	sage 0
Saisie	0	sage 0
Import	0	sage 0
Import de paramétrage	0	sage 0
Mobilité bancaire	0	sage 0
Autre(s)	0	sage 0
Nombre de comptes rejetés / à réinitialiser	0	sage 0

## Paramétrage banque intermédiaire par défaut sur rôle tiers

Un paramétrage supplémentaire sur la fiche du rôle tiers permet de définir une banque intermédiaire par défaut.



## Gestion contrat de change sur bordereau de règlements

Les contrats d'achat de devises peuvent être gérés sur les règlements d'un bordereau.

La case à cocher 'Achat Dev' permet la saisie du libellé du contrat ainsi que de sa date.

La saisie du cours de la devise se renseigne alors à la place du dernier cours connu présenté sur le panneau de détail du montant.

7 - Bordereau de règlements

Actions Actions associées Créer Créer un objet Supprimer Supprimer l'objet Enregistrer Enregistrer... Annuler Annuler Imprimer Imprimer Éditions S1 Partage Actualiser Actualiser

Bordereau Origine : Saisie

Número 7 Date de comptabilisation 16/04/2020 Référence

Devise USD Etape AV\_EPT\_INT Compte 512\_S1\_Of Journal JAL\_512 Lot 0

Etablissement ETS1-S01 Mode de règlement AV\_INT Edité  Comptabilisé

Liste des règlements

Sélection par échéance Sélection par relevé

Compte gér	Rôle tiers	Libellé	Référence	Echéance	Achat Dev	Montant	Imputation	Contrat achat	Date contrat	Modifi	Ajouté	Aff
40110000	F-TIERS US	Facture 223-33	23.12.19	16/04/2020	<input checked="" type="checkbox"/>							

Validator

Transaction Montant 1 100,00 Devise USD Date 16/04/2020

Tenue de compte 011,87 x EUR

Reporting 889,92 GBP Réinitialiser

Valeur de tenue de compte

Devise	Opér.	Cours actuel	Devise	C/I	Date	Cours hist.
USD	/	1,08710000	EUR	C	08/04/2020	1,08710000

Valeur de reporting

Devise	Opér.	Cours actuel	Devise	C/I	Date	Cours hist.
USD	/	1,08710000	EUR	C	08/04/2020	1,08710000
EUR	*	0,87948000	GBP	C	08/04/2020	0,87948000

## Duplication du SDD optionnelle suite rejet bancaire

La duplication des prélèvements SEPA suite à un rejet de la banque n'est plus systématique.

Une option permet de désactiver la duplication tout en conservant le rapprochement.

? 📄 👤 **Banque DESTINATION - Banque**

➕ Créer Créer un objet
 🗑️ Supprimer Supprimer l'objet
 ☑️ Enregistrer Enregistrer...
 🚫 Annuler Annuler
 
☰
↺ Actualiser Actualiser
 ↻

**Onglets**

- Général
- Agences bancaires
- Types de remise
- Codes internes
- Familles de banques
- Contrats bancaires
- Vir. internationaux
- Relevés de comptes
- Autres relevés**
- Recherche
- Documents
- Ajoutez ...

**Autres relevés**

⚙️ Faire glisser ici l'entête d'une colonne pour regrouper sur cette colonne.

Paramètre d'import	Type de relevé	Type d'opération
Format : INT_SEPA_CAMT.054.001.02 [Relevés de	Relevés de notifications	
Format : INT_ENCAISS_CB [Relevés de cartes]	Relevés de cartes	

**Liste des détails**

⚙️ Faire glisser ici l'entête d'une colonne pour regrouper sur cette colonne.

Fichier	Rapprochem	SAX	Multibanqu	WS	Contrat WS
C:\FILES\DEMO CAMT 054 001.xml	<input checked="" type="checkbox"/>	<input type="checkbox"/>	<input type="checkbox"/>	<input type="checkbox"/>	

**Détails**

Fichier à importer :

Multi-banques
  Mode SAX
  Rapprocher les ordres
  Duplication des ordres
  Est réception

Contrat WS : 
 Dernière réception :

## Ajout de paramétrages en comptabilisation des écritures bancaires - TVA

Un écran est inséré dans l'assistant de comptabilisation des écritures bancaires afin de prendre en compte certains paramètres nécessaires en comptabilité.





## Option de traitement de la session d'import

### Arguments

Cet écran permet de définir les options d'exécution de la session d'import

- Génération automatique des échéances
- Génération automatique des pièces analytiques en fonction des ventilation modèles
- Rupture par numéro de pièce
- Historisation des pièces
- Ne pas mettre à jour les cumuls
- Rectifier les écritures en appliquant le coefficient de déduction

### Traitement sur la société :S1

[Précédent](#)[Suivant](#)[Profils](#)[Fermer](#)[Planifier](#)[Exécuter](#)

# PATCHS

8000-2018-0524-150323	Commun - Affectation devise société en import de relevé par automate
8000-2018-0525-111031	BP - Suppression formats erronés
8000-2018-0525-145133	Commun - Import paramétrage - Structure compte non trouvée si pays tiers absent
8000-2018-0525-152752	BP - Import remise - Détermination rôle tiers
8000-2018-0525-154518	Commun - Import relevés de comptes - Message si compte non valide
8000-2018-0525-163244	Commun - Modification intitulé colonne import paramétrage tiers et comptes
8000-2018-0528-094507	Commun - Contrôle du format du chemin d'import - Relevés de comptes
8000-2018-0529-104605	BP - Validation des comptes - Combo non accessible si option non cochée
8000-2018-0529-110456	BP - Edition des remises - Montant total selon type d'import
8000-2018-0530-102325	BP - Affichage cumulés des ordres et remises à partir de la session d'import.
8000-2018-0530-113442	Commun - Restrictions sur comptes bancaires en statut rejeté
8000-2018-0530-123950	Commun - Modification des URL des alias web
8000-2018-0530-135913	BP - Modification dynamique des fichiers de relevés bancaires à importer
8000-2018-0530-142300	BP - Prise en compte de l'interdiction de visualisation données personnelles
8000-2018-0530-150641	BP - Agrandissement des champs de dates - Consultation des ordres
8000-2018-0530-170212	BP - Remplacement menu application - Menu outils
8000-2018-0531-113608	BP - Réinitialisation des remises bancaires
8000-2018-0531-202227	BP - Message erreur en ajout comptes déclarés sur contrats bancaires
8000-2018-0604-102650	Commun - Modification message règle unicité en paramétrage import relevés de comptes
8000-2018-0604-143556	BP - Réinitialisation des remises en masse
8000-2018-0606-094801	BP - Correction message en récupération trace communication bancaire
8000-2018-0606-102651	BP - Livraison écrans - Dimensionnement combos
8000-2018-0620-151712	Commun - Contrôle d'unicité des comptes bancaires sur IBAN au lieu BBAN
8000-2018-0621-084934	BP - Suppression de l'exception en affichage règle validation des ordres
8000-2018-0625-154525	Commun - Convertisseur - Gestion boîte à messages et nom de fichier
8000-2018-0625-161258	BP - Convertisseur - Gestion boîte à messages et nom de fichier
8000-2018-0628-092553	BP - Affectation du périmètre de partage en import de remise
8000-2018-0628-171226	BP - Génération fichiers physiques contrats bancaires dans boîte à messages
8000-2018-0713-133834	BP - Génération code BIC correct sur tous formats XML + édition confirmation envoi
8000-2018-0724-164658	BP - Virements internationaux - Gestion natures économiques diverses
8000-2018-0731-233146	Commun - Virements internationaux - Gestion natures économiques diverses
8000-2018-0809-111640	Commun - Génération fichiers XML - UTF-8 en majuscule dans en-tête message
8000-2018-0809-131429	BP - Génération fichiers XML - UTF-8 en majuscule dans en-tête message
8000-2018-0822-174633	BP - Remise en cohérence du paramétrage d'import de remise
8000-2018-0823-112540	Commun - - Gestion du type de mandat (CORE / B2B) en saisie et import
8000-2018-0823-114841	BP - Gestion du type de mandat (CORE / B2B) en saisie et import
8000-2018-0907-150838	BP - Affectation du code imputation des frais pour les virements de trésorerie
8000-2018-0910-141250	Commun - Désactivation de TContratExchangeBancaire dans les profils de droits
8000-2018-0911-153951	BP - Transfert de remises - boîte à messages
8000-2018-0918-103942	Commun - Création nouveau compte bancaire tiers.
8000-2018-0918-110743	BP - Syntaxe et affichage paramètre BAM sur contrats bancaires.
8000-2018-0919-094643	BP - Import fichier LCR à payer
8000-2018-0928-153809	Commun - Import du virement international XML en devise RUB
8000-2018-0928-154646	BP - Import du virement international XML en devise RUB

8000-2018-0928-162015	Commun - Option loi anti-fraude TVA
8000-2018-1002-173839	BP - Correction de la création des tiers en import LCR à Payer
8000-2018-1008-131631	BP - Conflit sur comptes homonymes : Société / Tiers
8000-2018-1016-143221	BP - Format relevé de compte MT 940 pour la BNP - Sans code Ets
8000-2018-1104-213055	Commun - Génération des virements internationaux à partir bordereaux règlements
8000-2018-1104-214149	BP - Génération des virements internationaux à partir bordereaux règlements
8000-2018-1105-152013	Commun - Traitements en mode restitution
8000-2018-1109-141459	Commun - Message sur soldes bancaire en réception de relevés de comptes
8000-2018-1109-142509	BP - Message sur soldes bancaire en réception de relevés de comptes
8000-2018-1112-163213	BP - Traitements en mode restitution
8000-2018-1116-134307	BP - Temps traitement en import remises O/O et Relevés LCR + Affichage document VCOM
8000-2018-1116-174747	BP - Format d'import de SDD avec gestion du code BIC
8000-2018-1118-201422	Commun - Prise en compte du jeu de caractères en duplication de format
8000-2018-1123-092916	BP - Erreur affectation règle validation en constitution remise
8000-2018-1125-192451	BP - Correction paramétrage import relevés divers en migration
8000-2018-1128-143047	Commun - Import des VCOM sur tiers étrangers
8000-2018-1128-144952	BP - Import des VCOM sur tiers étrangers
8000-2018-1129-090903	Commun - Contrats bancaires - Affectation des comptes si statut validé
8000-2018-1129-103540	BP - Contrats bancaires - Affectation des comptes si statut validé
8000-2018-1129-210953	BP - Import des prélèvements SDD sur tiers étrangers
8000-2018-1203-163017	Commun - Correction sur reprise des détails des paramètres d'import relevés de notifications
8000-2018-1205-131516	BP - Import fichiers multiples XML - Correction séparation des remises
8000-2018-1206-104008	Commun - Import Remise - Alimentation code BIC à partir agence bancaire
8000-2018-1211-112340	Commun - Import remise RR - Liste des erreurs sur totalité remise
8000-2018-1211-113236	BP - Import remise RR - Liste des erreurs sur totalité remise
8000-2018-1212-150928	Commun - Affectation structure générique sur banques sans structure
8000-2018-1220-170607	Commun - Renforcement de la sécurité sur les règles de validation
8000-2018-1220-174755	BP - Renforcement de la sécurité sur les règles de validation
8000-2018-1223-140808	BP - Remise bancaire - Correction si erreur d'écriture du fichier physique
8000-2018-1230-184712	Commun - Remise bancaire - Correction si erreur d'écriture du fichier physique
8000-2019-0108-085426	Commun - Dysfonctionnements en réception SCB
8000-2019-0108-090300	BP - Dysfonctionnements en réception SCB
8000-2019-0108-184057	BP - Erreur en transfert de remise
8000-2019-0114-090745	BP - Redimensionnement écran tableau de bord
8000-2019-0116-135529	BP - Formats virements internationaux ISO - Balises banque créditeur - HSBC
8000-2019-0118-113552	Commun - Import des écritures comptables
8000-2019-0128-093133	Commun - Modification écran d'import des relevés de comptes
8000-2019-0129-090746	Commun - Correction en import relevés de comptes multi-banques
8000-2019-0201-160008	Commun - Fusion Banques - Agences
8000-2019-0203-202817	BP - Fusion Banques - Agences
8000-2019-0205-163408	BP - Erreur en validation de BAP - LCR à payer
8000-2019-0221-104951	Commun - Affectation règle de validation - Importe remise RR avec détail
8000-2019-0222-143355	Commun - Traitement des comptes inactifs en saisie et import remises.
8000-2019-0222-145451	BP - Traitement des comptes inactifs en saisie et import remises.
8000-2019-0305-152758	Commun - Editions des relevés et changement de la société de travail
8000-2019-0315-110144	BP - Paramétrage réception relevés notification - Modification clé unicité
8000-2019-0315-131048	Commun - Livraison liste types opérations bancaires corrigée (sens tiers)
8000-2019-0325-092558	Commun - Ajout codes interbancaires - Virements instantanés
8000-2019-0328-113611	Commun - Comptabilisation - Passage en attributs privés pour écriture contrepartie
8000-2019-0328-114729	BP - Comptabilisation - Passage en attributs privés pour écriture contrepartie
8000-2019-0419-105004	BP - Livraison formats génération - Correction référence attribut erroné

8000-2019-0423-113452	Commun - Fiche société
8000-2019-0514-132928	Commun - Ajout de l'établissement principal sur la fiche tiers
8000-2019-0514-140555	BP - Ajout paramétrage groupes rôles tiers par défaut.
8000-2019-0514-180651	Commun - Ajout paramétrage groupes rôles tiers par défaut.
8000-2019-0517-133953	Commun - Import MT 940 - Enregistrements complémentaires (Tag :86:)
8000-2019-0605-081459	BP - Erreur en traitement relevés de comptes ISO 20022
8000-2019-0605-081934	Commun - Erreur en traitement relevés de comptes ISO 20022
8000-2019-0619-150713	BP - Validation des ordres de LCRBOR
8000-2019-0620-092841	Commun - RGPD - Restrictions accès données pour personnes physiques
8000-2019-0620-133510	Commun - Devise de tenue de compte par rapport à devise société.
8000-2019-0620-134923	BP - Devise de tenue de compte par rapport à devise société.
8000-2019-0709-101733	BP - Adaptation format montant balises CtrlSum - SDD et SCT
8000-2019-0716-154006	BP - Relevés divers - LCR impayées - Lecture du compte sur enregistrement 34
8000-2019-0718-134759	BP - Formats ISO 20022 - Longueur champs comptes bancaires tiers
8000-2019-0726-111333	BP - Format génération virements internationaux 320 - Contrat de change
8000-2019-0730-140912	Commun - Correction purge écritures en annulation comptabilisation
8000-2019-0730-141909	BP - Correction purge écritures en annulation comptabilisation
8000-2019-0801-114429	Commun - Correction sur affichage classe TVueCompteBancaire
8000-2019-0809-094643	BP - Virements internationaux - Gestion du contrat de change
8000-2019-0814-115908	Commun - Importation des Tiers en modification
8000-2019-0822-094329	Commun - Virements internationaux - Gestion du contrat de change
8000-2019-0823-085201	Commun - Correction de l'évaluation des formules en import et génération.
8000-2019-0903-093939	Commun - Comptes Bancaires RGPD
8000-2019-0910-135758	BP - Message d'erreur en rejet d'un ordre
8000-2019-0911-115634	BP - Gestion des contrats de change dans les bordereaux de règlements
8000-2019-0912-142047	Commun - Compte bancaire privilégié et validation
8000-2019-0919-165725	BP - Format Intégration Virement International CFONB 320
8000-2019-0926-094348	Commun - Modification d'un compte bancaire d'un tiers société
8000-2019-0926-111843	BP - Correction d'écrans en mode web.



[www.sage.com](http://www.sage.com)

© 2016 The Sage Group plc or its licensors. All rights reserved. Sage, Sage logos, and Sage product and service names mentioned herein are the trademarks of The Sage Group plc or its licensors. All other trademarks are the property of their respective owners.